



Consejo Regional del Área Metropolitana de la Anuiés
Universidad Iberoamericana

**Vinculación de la Educación Superior y el
Mercado de Trabajo. Otra mirada sobre las
oportunidades de los egresados de México**

Alejandro Mungaray Lagarda

Universidad Autónoma de Baja California

Ciudad de México, Marzo 13 de 2017



La relación entre la ES y el mundo del trabajo: un diálogo inacabable

En 1993, Don Jorge Padua y Don Carlos Muñoz, coordinaron un inteligente Estado del Conocimiento sobre EyT para el 2do Congreso Nacional de Investigación Educativa. Sus principales aportes fueron:

1. El sistema productivo de la sustitución de importaciones no absorbe eficientemente a los egresados universitarios.
2. Apertura comercial de TLC desplazará empresas que utilizan tecnologías rezagadas.
3. Prevalece la falta de correspondencia entre lo que se enseña en universidades y lo que se practica en el mundo del trabajo.
4. Necesario redefinir la función de investigación y docencia
5. ES debe reducir barreras entre sectores moderno y tradicional de la economía, mejorando la competitividad de éstos últimos.
6. Educación debe ser más práctica y relevante, desmitificando concepto de empresa y vincularlo a capacidad de emprender.



¿Un mismo juego o un juego diferente?

Al ser un mercado, el laboral especializado genera fallas naturales de coordinación, pues la relación entre OyD se realiza a través de la intermediación de IES.

¿Cómo conciliar aspiraciones profesionales de individuos como medio de movilidad social, con necesidades de las actividades económicas y empresas, por fuerza de trabajo calificada con altos grados de adaptabilidad?



Si la ES y Empresas tienen un proyecto comunes, el juego es coordinación. Conductas colaborativas

Si la ES y las Empresas tienen proyectos diferentes, el juego es conciliación. Conductas dominantes

Todos coincidimos en el currículo profesional:

- ¿Qué currículo para que empresas? ¿modernas?, ¿tradicionales? El papel de la Misión y Visión.
- ¿Qué currículo universitario? ¿público? ¿privado
- ¿Qué papel de la calidad? ¿Acreditada por OA? ¿Reconocida por Empresas/Gobiernos?

¿Empleados modernos o emprendedores tradicionales?

- El TLC generó macroeconomía estable para grandes empresas e inestable para micro y pequeñas.
- Las gran empresa quiere empleados altamente calificados y las micro y pequeñas necesitan emprendedores
- Sin distinción de tipo de empresa, la vinculación de la educación y el trabajo se a través del servicio social, prácticas profesionales, estancias con valor en créditos, investigación y demás creatividades (Mungaray y Moctezuma 1997 y Mungaray 2000).

Los estudios de egresados y su seguimiento

- Su mayor importancia es que constituyen una metodología de trabajo que permite el diálogo entre IES, sectores productivos y gobiernos.
- La metodología de la Anuies, ha permitido la comparabilidad institucional y abona a la imagen positiva del esfuerzo que realiza la ÉS en relación a la inserción de sus egresados en el mercado profesional (Anuies 1998; Valenti y Varela 1998)
- La metodología Anuies ha permitido la creatividad analítica para contruir índices y realizar análisis de pertinencia profesional (Burgos 2010)



¿Que no se les debe pedir a los estudios de egresados ?

- Explicar las distorsiones del mercado de profesionistas, debido al incremento de cobertura como espacio de oportunidades; a la creciente especialización de procesos productivos del sector productivo moderno; y al crecimiento del espíritu emprendedor en profesionistas ante la devaluación de remuneraciones.
- Juzgar las condiciones de inserción laboral de los egresados universitarios, ante las estrategias laborales de las empresas, por incrementar la productividad de los puestos de trabajo existentes, con egresados sobre-educados para los mismos.

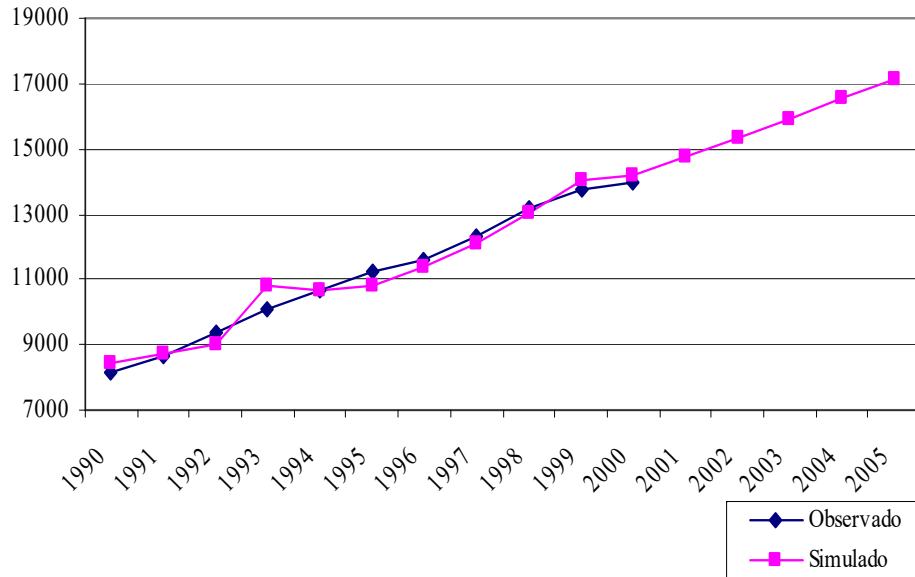
¿Está vinculada la ES a los mercados de trabajo?

- En 2002, con apoyo del Consejo Regional Noroeste de ANUIES, demostramos que la demanda de estudios de ES se encuentra muy asociada al patrón de especialización productiva de cada una de las entidades (Burgos, et.al 2003).
- Para ello se estimó una matriz de correlaciones entre series económicas y de matrícula de ES. Las funciones a estimar se seleccionaron por altas correlaciones, a partir de signos correctos de los parámetros estimados y mejores estadísticos.
- Al considerar la matrícula como preferencia revelada y proxy de la demanda de ES, se estimaron funciones de demanda por áreas de conocimiento y carreras para cada una de las entidades del noroeste de México.

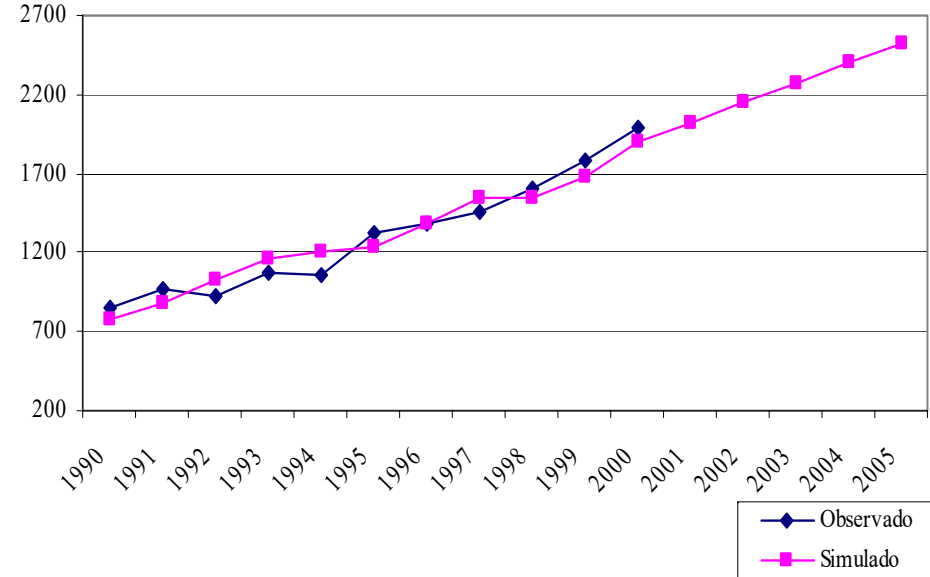
DETERMINANTES DE LA DEMANDA DE ESTUDIOS DE EDUCACION SUPERIOR

Entidades	Areas de conocimiento					
	CA	CS	CN y E	CS y A	E y H	I y T
Baja California	PIB GD1/PIB	PIB GD3	Inversión Pública	PIB GD3	Gasto Público PIB GD9	PIB S31, PIB S38
Baja California Sur	PIB GD1, PIB S31	No significativa	PIB GD9	PIB GD3 PIB GD6	PIB GD9	PIB GD3, PIB GD7
Chihuahua	No significativa	PIB GD3, PIB GD6	No significativa	PIB GD3 PIB GD8	PIB GD9,	PIB S38
Sinaloa	PIB GD1	Inversión Pública	Inversión Pública	PIB GD3	Inversión Pública	PIB GD3
Sonora	No significativa	PIB GD3	PIB GD9	PIB GD3	PIB GD9	PIB GD3

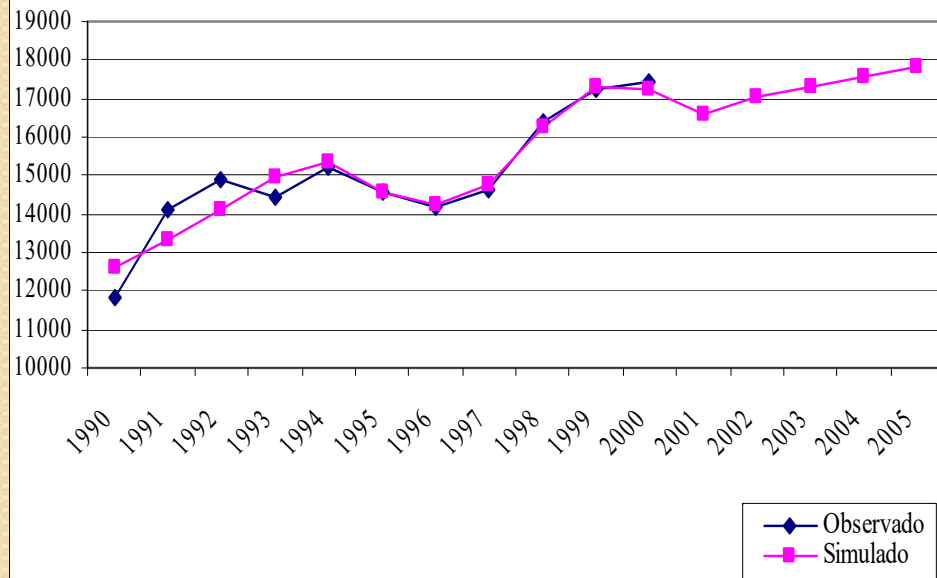
Matricula de Ingenierias y Tecnologia en Baja California



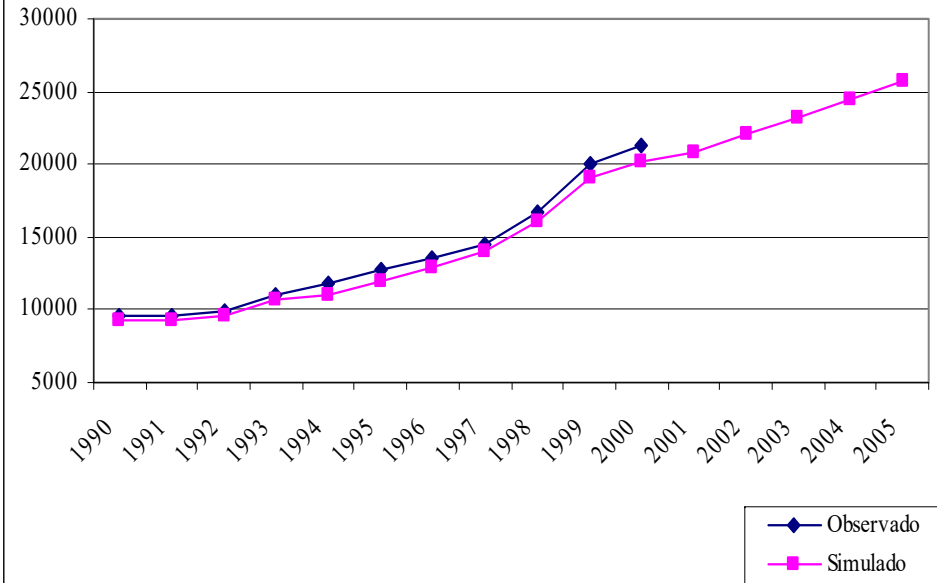
Matricula de Ingenieria y Tecnologia en Baja California Sur



Matrícula de Ingeniería y Tecnología de Chihuahua



Matricula de Ingenieria y Tecnologia en Sonora



¿ES para ser empleado o emprendedor?

- El estudio de entonces ilustró que mientras las especializaciones económicas explicaban la demanda social por profesiones, las diferentes conductas estratégicas de las empresas, explicaron la diferente situación de los profesionistas en el mercado laboral
- Estudiar una profesión con expectativas de empleado en las opciones laborales mejor remuneradas del sector moderno de la economía, genera una visión limitada de la inserción.
- Las características de la estructura económica deberían ser un elemento central de la formación profesional.

¿En que tipo de empresas están los empleos mexicanos?

- Entre 1988, poco antes del TLC y 2013, el empleo industrial en México, pasó de 6.7 a 21.6 millones de puestos.
- En ese periodo, la microempresas crecieron 3.1, de 2.8 a 8.6 millones de trabajadores, con un ritmo anual de 4.4% y de la productividad de 3.8%. Bajaron de 41 a 40% del total.
- Las pequeñas crecieron 3.6, de .9 a 3.2 millones con ritmo anual de 5% y productividad de 4.1%. Subieron del 14 al 15% del total.
- Las medianas crecieron 2.7, de 1.3 a 3.5 millones, con ritmo anual de 4% y productividad de 2.6%. Bajaron del 20 al 16%
- Las grandes empresas crecieron 3.6, de 1.7 a 6.2 millones de trabajadores, con un ritmo anual de 5.4% y productividad de 5.2%. Subieron del 25 al 29%.

Estructura industrial por tamaño de empresa 1988-2015

	Enterprises (n)	AAG	Workers (L)	AAG	VA	AAG	VA/n	AAG	VA/L	AAG
	Enterprises (n)	AAG	Workers (L)	AAG	VA	AAG	VA/n	AAG	VA/L	AAG
Total										
	1988	1,308,327			2,045,726,708		1,564		306	
	1998	2,729,133	7.63%	12,046,601	6.07%	3,032,914,606	4.02%	1,111	-3.36%	252
	2008	3,724,009	3.16%	20,116,834	5.26%	6,105,429,330	7.25%	1,639	3.96%	303
AA	2013	4,230,745	2.58%	21,576,358	1.41%	5,984,586,000	-0.20%	1,415	-1.46%	277
	AAG 88-13	4.81%	4.80%		4.39%		-0.40%		-0.39%	
Micro										
	1988	1,240,442		2,753,241		314,232,055		253	114	
	1998	2,619,025	7.76%	5,547,683	7.26%	731,603,109	8.82%	279	0.98%	132
	2008	3,536,178	3.05%	8,414,444	4.25%	585,318,623	-2.21%	166	-5.10%	70
AA	2013	4,035,903	2.68%	8,580,027	0.39%	792,821,000	3.08%	196	1.73%	92
	AAG 88-13	4.83%	4.65%		3.77%		-1.01%		-0.84%	
Small										
	1988	49,527		949,393		229,425,534		4,632	242	
	1998	80,496	4.98%	1,242,997	2.73%	369,608,347	4.88%	4,592	-0.09%	297
	2008	149,965	6.42%	3,078,665	9.49%	563,795,884	4.31%	3,760	-1.98%	183
AA	2013	153,733	0.50%	3,249,203	1.08%	630,854,000	1.13%	4,104	0.88%	194
	AAG 88-13	4.64%	5.04%		4.13%		-0.48%		-0.87%	
N										
Medium										
	1988	14,808		1,320,224		463,469,197		31,299	351	
	1998	22,800	4.41%	1,985,228	4.16%	648,151,453	3.41%	28,428	-0.96%	326
	2008	30,697	3.02%	3,199,650	4.89%	988,479,884	4.31%	32,201	1.25%	309
AA	2013	33,334	1.66%	3,523,566	1.95%	884,688,000	-1.10%	26,540	-1.91%	251
	AAG 88-13	3.30%	4.00%		2.62%		-0.66%		-1.33%	
Large										
	1988	3,550		1,658,626		1,038,599,922		292,563	626	
	1998	6,812	6.73%	3,030,487	6.21%	1,283,551,698	2.14%	188,425	-4.30%	424
	2008	7,169	0.51%	5,424,075	5.99%	3,967,834,939	11.95%	553,471	11.38%	732
AA	2013	7,775	1.64%	6,223,562	2.79%	3,676,223,000	-0.76%	472,826	-1.56%	591
	AAG 88-13	3.19%	5.43%		5.19%		1.94%		-0.23%	

Workers (L), value Added (VA) in pesos of 2015. Source: INEGI, Censos Económicos 1989, 1999, 2009, 2014. Actualizado de Mungaray, et al 2010.

¿Empleado de grandes o emprendedor de pequeñas?

- Los números dicen que orientar las formaciones hacia las empresas de sectores modernos, subvalua los profesionistas.
- También dicen que si formamos profesionistas de gran calidad y emprendedores, podríamos mejorar sustancialmente la productividad de las micro y pequeñas empresas, acortando brechas de bienestar.
- Las IES tendrán que revisar sus ámbitos de vinculación y decidir hasta donde siguen formando sobreofertas de jóvenes bien preparados o impulsando sistemas de emprendedores para el futuro cambio del país.

The small is beautiful

- Los pronósticos de Don Jorge y Don Carlos, fueron certeros, aunque los esfuerzos de las IES por vincularse con los sectores micro empresariales, socialmente predominantes en la economía mexicana, aunque encomiables, siguen siendo escasos y desarticulados.
- Antes y después del TLC, las micro y pequeñas empresas mexicanas, siguen creciendo en número, empleo y productividad, aunque la mayor atención y referencia de las IES, es hacia las grandes empresas.
- La siguiente generación de estudios de egresados deberá hacer énfasis en qué tantos pequeños emprendedores, motivados u obligados por las circunstancias, se están formando en las aulas universitarias.
- La ES y los estudios de egresados requieren desarrollar o fortalecer las habilidades que las tradicionales y nuevas profesiones requieren, para que **ser emprendedor y egresar generando empleos**, sea la característica relevante de la formación profesional en el presente.



Muchas Gracias por su atención.

Bibliografía

ANUIES, 1998. *Esquema básico para estudios de egresados*, México, Biblioteca de la Educación Superior, Investigaciones.

Burgos, B., A. Mungaray y J.M. Ocegueda (Coords), 2003. *Estructura Económica y demanda de educación superior en el noroeste de México*, México, ANUIES-MA Porrúa.

Burgos, B. y K. López, 2010. “La situación del mercado laboral de profesionistas”, *Revista de la Educación Superior*, Vol. XXXIX(4), No. 156, pp.19-33.

Mungaray, A. y P. Moctezuma, 1997. “Vinculación entre instituciones educativas y unidades productivas”, *Revista Mexicana de Sociología*, Vol.59(3), pp.109-130.

Mungaray, A. 2000. “Educación Superior y mercado de trabajo en México. Observaciones desde la economía y a educación”, en R. Casas y G. Valenti (Coords), *Dos ejes en la vinculación de las universidades a la producción. La formación de recursos humanos y las capacidades de investigación*, México, Plaza y Valdez, pp. 69-80.

Mungaray, A., G. Estrella, P. Moctezuma y M. Ramírez, 2010. “Higher education and social change in Mexico”, in P. Peterson, E. Baker and B. McGaw (Editors), *International Encyclopedia of Education*, Oxford, Elsevier, volume 1, pp. 719-727.

Padua, J. y C. Muñoz, *Educación y Trabajo*, 1993. México, 2do Congreso Nacional de Investigación Educativa, Cuaderno 25, Fascículo 1.

Padua, J., S. Didou, R. Rodríguez, R. Maggi y T. Bracho, 1993. *Educación y Trabajo*, México, 2do Congreso Nacional de Investigación Educativa, Cuaderno 25, Fascículo 2.

Valenti, G. y G. Varela, 1998, *Construcción analítica del esquema básico para estudios de egresados*, México, ANUIES, Biblioteca de la Educación Superior, Investigaciones.